

堅守承諾 · 終身相伴



享樂一生儲蓄保險計劃

及早做好理財規劃，可以塑造快樂的人生，  
享受源源不絕的成果！享樂一生儲蓄保險計劃  
（「本計劃」）只需繳付一次性保費，便可獲得多重  
潛在回報，為財富帶來長線的增值潛力。

此外，您更可輕鬆實現財富傳承，按財務需要將保單  
分拆及無限次轉換受保人，靈活配置資產。



## 計劃特點



多重潛在回報



期滿利益 為財富增值



保單分拆



無限次轉換受保人



後補受保人安排



壽險保障及  
自選賠付方式



## 多重潛在回報 助您累積財富

本計劃是一份分紅保險計劃，為您提供財富增值潛力，其保單價值包含三部分：

**非保證紅利<sup>1</sup>**—本計劃將由第2個保單週年日起及於其後每個保單週年日，每年派發非保證紅利<sup>1</sup>（如有），直至受保人或最新受保人138歲，為您提供潛在回報。

您可將非保證紅利（如有）累積於保單內滾存生息<sup>1</sup>，亦可選擇提取<sup>2</sup>運用，實現不同財務目標。

**終期紅利<sup>3</sup>**為一次性分紅，並非保證，將於第3個保單週年日起於特定情況下派發。

**保證現金價值**會隨著保單年期增長，讓您的財富穩步上升。



## 期滿利益 為財富增值

保單滿期日後，本計劃將會發放期滿利益，金額相等於保證現金價值加上累積非保證紅利（如有）及利息<sup>1</sup>（如有）、非保證終期紅利<sup>3</sup>（如有），惟需扣除所有保單負債（如有），而保單亦會隨之而終止。



## 保單分拆 饋贈摯愛

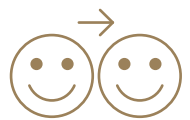
您可輕鬆地利用「保單分拆權益」<sup>4</sup>，按照您的意願，將一份保單分成數份，把財富傳承予下一代，或是作為自己的退休儲備。

您可由第5個保單週年日，於任何時間按需要行使保單分拆權益<sup>4</sup>，將原有保單根據指定百分比分拆至兩份或以上的新保單。完成保單分拆後，您亦可申請轉換受保人<sup>5</sup>，實現財富傳承，以及靈活安排財富。



## 無限次轉換受保人 財富代代傳承

我們明白您希望為摯愛家人提供充裕的財富及安穩的生活，因此本計劃特設「轉換受保人選項」<sup>5</sup>。您可於第1個保單週年日起，並於受保人在世期間，無限次轉換受保人。於每次轉換後，保單之保障年期會延長至新受保人138歲，使財富不斷滾存，並可代代傳承。



## 後補受保人安排 輕鬆延續保障

於受保人在世及保單生效期間，您可同時指定最多兩名後補受保人<sup>6</sup>，並訂立後補受保人的先後次序。一旦受保人不幸身故，我們將會按照相關行政程序及次序，安排第一後補受保人成為新受保人，確保保單可以繼續生效，助您保障財富，傳承後代。



## 壽險保障及自選賠付方式

如受保人在保單有效期內不幸身故及保單內並未有後補受保人，受益人將獲發身故賠償，金額相等於下列較高者為準：

- (i) 受保人身故日的基本壽險之累積到期已繳保費的101%；或
  - (ii) 受保人身故日的基本壽險之保證現金價值及非保證終期紅利<sup>3</sup>（如有）之總和 + 累積非保證紅利（如有）及利息<sup>1</sup>（如有）；
- 所有保單負債（如有）。

當支付身故賠償後，保單會隨之終止。

您可在受保人在世時，選擇以一筆過或分期方式，即以10、20或30年期，每年一次定額向受益人支付身故賠償<sup>7</sup>，預先為家人建立財務穩健的未來。



## 24小時全球緊急支援服務

如受保人在居住地以外地區患病或因意外受傷，可免費獲得24小時全球緊急支援服務<sup>8</sup>的周全保障。



## 簡易核保 毋須身體檢查

為使您可以輕鬆實現人生大計，本計劃提供簡易核保，毋須驗身，申請簡便。

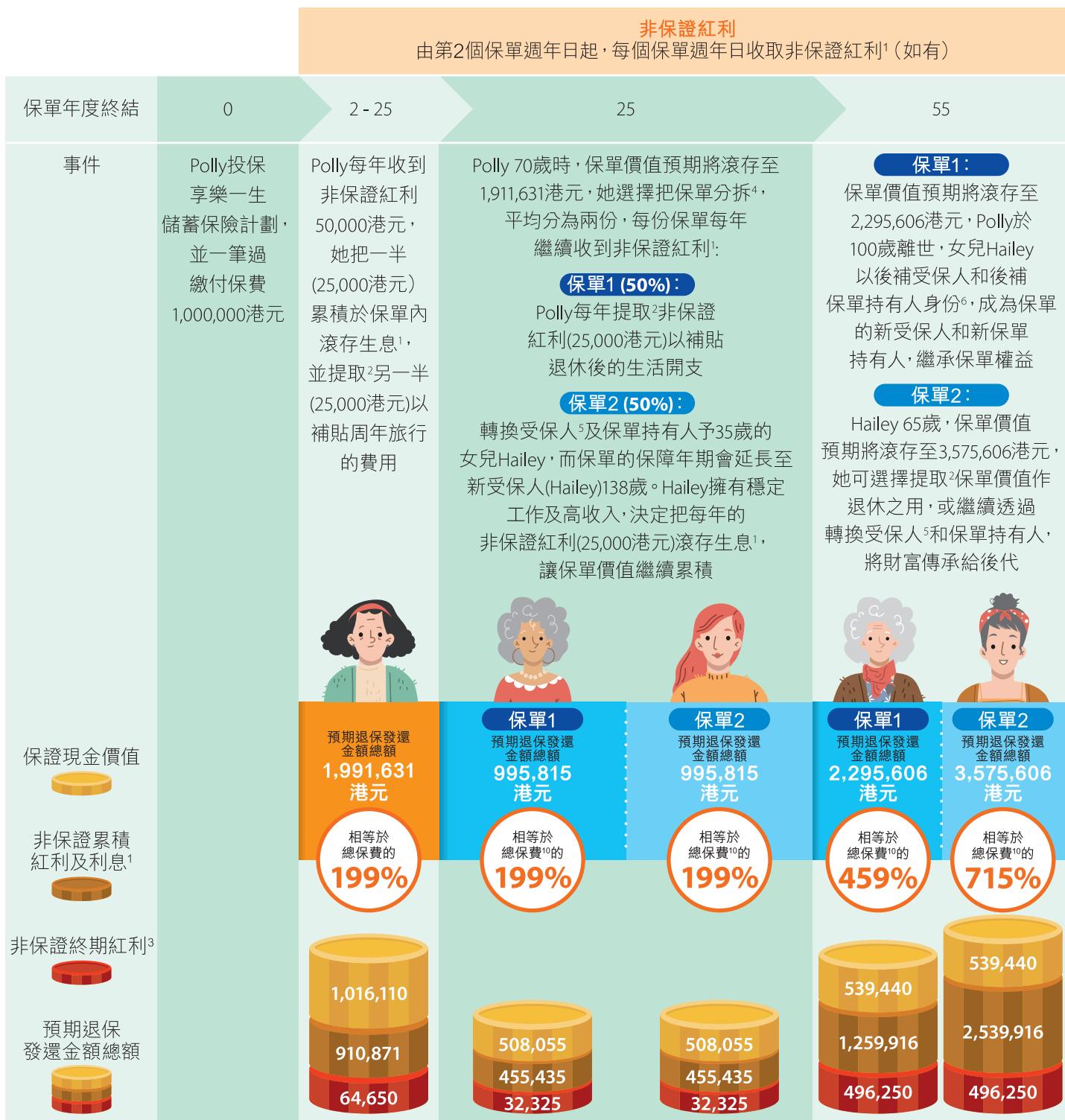
## 計劃概要

投保年齡：	15天至80歲		
保障年期：	至最新受保人138歲		
保費繳付模式：	整付		
保單貨幣：	港元 / 美元		
	投保年齡		
	15天至60歲	61歲至75歲	76歲至80歲
最低基本金額 <sup>9</sup> ：	80,000港元 / 10,000美元		
最高基本金額 <sup>9</sup> ：	80,000,000港元 / 10,000,000美元	40,000,000港元 / 5,000,000美元	3,000,000港元 / 375,000美元

## 個案：累積財富，傳承後代

Polly是一名註冊護士，已工作多年，擁有一筆可觀的儲蓄，她希望長線穩定地增值財富，每年獲取潛在回報，並每年提取部分金額支付旅遊開支。日後亦可以輕鬆地將財富傳承後代。故此，她投保了享樂一生儲蓄保險計劃。

保單持有人： Polly  
 投保年齡： 45  
 保費繳付模式： 整付  
 吸煙狀況： 非吸煙  
 保單貨幣： 港元  
 基本金額<sup>9</sup>： 1,000,000港元



以上個案的數字已調整為整數及只作舉例說明之用。上述個案乃基於以下假設：

- 退保發還金額總額相等於保證現金價值、非保證累積紅利及利息(如有)及非保證終期紅利(如有)之總和，並需扣除所有保單負債(如有)；
- 終期紅利為非保證及為一次性分紅，並非永久附加於保單上，在日後公佈時終期紅利之金額或會有所增減；
- 現行積存於中國人壽(海外)的非保證紅利之利率為年息3.45%，而有關利率並非保證不變；及
- 整個保障年期內沒有其他金額提取、任何保單貸款及任何保單負債。

備註：

1. 紅利(如有)會在保單有效期內及受保人仍健在的情況下派發。紅利及利息並非保證不變，實際收益及/或回報可能低於或高於預期價值。中國人壽(海外)保留隨時調整之權利。紅利實際派發金額取決於中國人壽(海外)分紅業務的整體表現，包括投資回報及理賠等因素。
2. 您可隨時提取紅利而不會被收取任何費用，然而提取紅利將會影響保單價值及身故賠償。
3. 終期紅利為一次性紅利，而且為非保證。於保險建議書展示的終期紅利只作參考。已公佈的終期紅利並非永久構成保單的一部分，其金額可於其後公佈時減少或增加。終期紅利的實際金額僅於其應予支付時方會釐定。實際金額可能低於或高於預期價值。在某些情況下，終期紅利的實際金額可能為零。終期紅利金額受不同因素包括但不限於相關投資的表現影響，因此該金額相對較為波動且不時上升下跌。中國人壽(海外)保留隨時調整終期紅利之權利，過往紀錄並非未來表現的必然指標。有關詳情請參閱「重要資料」第4及5項，以及「非保證利益」風險。

終期紅利將於第3個保單週年日起的下列最早發生的情況下支付：

- (i) 本公司賠付身故賠償時(只適用於當受保人身故日的基本壽險之保證現金價值及終期紅利(如有)之總和高於基本壽險之累積到期已繳保費的101%)；
  - (ii) 保單被保單持有人退保時；或
  - (iii) 保單到了保單滿期日時。
4. 保單持有人於保單有效期內行使「保單分拆權益」，不限分拆保單的數目。於本保單已行使保單分拆權益的保單年度，保單持有人不可在同一個保單年度於分拆保單申請行使保單分拆權益。申請行使保單分拆權益必須符合以下條件：
    - (i) 每份分拆保單的基本金額不可少於本公司在當時釐訂的基本壽險的最低基本金額；
    - (ii) 所有分拆保單的分拆百分比總和為100%；
    - (iii) 保單內並沒有保單負債(如適用)；
    - (iv) 保單並無任何待批核的索償；及
    - (v) 保單持有人一旦遞交行使保單分拆權益之申請至本公司後，保單持有人不可對該申請作出任何變更、取消、撤回或終止。

行使保單分拆權益之申請獲本保險公司批核後，以下所列將適用：

- (i) 保單分拆權益的申請必須經本公司批核及本公司的獲授權代表在保單批註欄正式簽署批註或簽發批單方可生效。保單分拆權益的生效日期將是本公司批核該申請當日(以本公司記錄為準)；
  - (ii) 保單分拆權益生效後，保單將隨即終止及分拆保單隨即生效；
  - (iii) 每份分拆保單的保單年度、保單日期、保單生效日及保單最後恢復效力的日期(如有)將與於保單分拆權益的生效日期之保單的保單年度、保單日期、保單生效日及保單最後恢復效力的日期(如有)相同；
  - (iv) 分拆保單的保單持有人、受保人及受益人(及其分配比例)將與於保單分拆權益的生效日期之保單的保單持有人、受保人及受益人(及其分配比例)相同；
  - (v) 分拆保單的身故賠償之賠付方式、後補受保人及後補受保人的次序將與於保單分拆權益的生效日期之保單的身故賠償之賠付方式、後補受保人及後補受保人的次序相同；
  - (vi) 分拆保單不設冷靜期；
  - (vii) 保單的所有附加保障(如有)將於保單分拆權益的生效日期隨即被終止；
  - (viii) 於保單分拆權益的生效日期，保單之基本金額、保證現金價值、累積紅利(如有)及利息(如有)及終期紅利(如有)將根據相應的分拆百分比分配至每份分拆保單；
  - (ix) 於保單分拆權益的生效日期，每份分拆保單之紅利(如有)，將按每份分拆保單之基本金額計算；
  - (x) 於保單分拆權益的生效日期，保單的累積到期已繳保費將根據相應的分拆百分比分配至每份分拆保單；
  - (xi) 自保單分拆權益生效的保單年度後緊接之保單年度開始，相似之保單分拆權益將同樣適用於每份分拆保單；及
  - (xii) 除非另有說明，每份分拆保單的所有保障、條款及條件將與現有保單相同。
5. 本公司收到「轉換受保人」之書面申請時，新受保人之年齡不可超過 (i) 80歲或 (ii) 現時受保人之已屆年齡(以較低者為準)。新受保人須與保單持有人存在本公司滿意之可保權益。申請轉換受保人時，現時受保人及新受保人須仍然在世，及須符合本公司相關的行政程序。保單的基本金額、保證現金價值、保單日期、保單年度、繳費滿期日、保單最後恢復效力的日期(如有)、累積到期已繳保費、身故賠償、紅利(如有)、累積紅利(如有)及利息(如有)、終期紅利(如有)、保單分拆權益(如有)及保單負債(如有)不會因轉換受保人而改變。
  6. 本公司收到「指定後補受保人」之書面申請時，後補受保人之年齡不可超過 (i) 80歲或 (ii) 現時受保人之已屆年齡(以較低者為準)。後補受保人須與保單持有人存在本公司滿意之可保權益。有關申請須符合本公司的相關行政程序。保單的基本金額、保證現金價值、保單日期、保單年度、繳費滿期日、保單最後恢復效力的日期(如有)、累積到期已繳保費、身故賠償、紅利(如有)、累積紅利(如有)及利息(如有)、終期紅利(如有)、保單分拆權益(如有)及保單負債(如有)不會因後補受保人成為受保人而改變。
  7. 若選擇分期賠付方式，身故賠償的餘額將於保單內積存生息(如有)至派發期滿。利息將會按年計算，而利率由我們不時釐定，現行的積存利率為1%，此利率並非保證，您有權在承諾投保前向我們索取有關過往利率的資料。所有累計利息(如有)將會連同最後一期身故賠償同時派發。假如受益人於本公司全數賠付身故賠償及額外身故賠償(如有)期間內身故，我們將會以一筆過方式支付身故賠償的餘額及累計利息(如有)予已故受益人的相關遺產繼承人或具足夠權限之代理人或財產管理人，而保單亦會隨之而終止。  
如果受保人身故日的身故賠償金額少於400,000港元/50,000美元，或保單持有人沒有明確訂立領取安排，我們將以一筆過方式支付相關賠償予受益人。
  8. 24小時全球緊急支援服務由第三方服務供應商提供，並不屬於保單的一部份。本公司不會對其服務素質作保證，亦不會就有關服務負任何責任。中國人壽(海外)保留隨時修訂有關條款及細則和終止服務之權利，而不需另行通知。
  9. 「基本金額」指承保表或批註上列明為基本金額的金額，只用作計算保費及保單內的相關價值，並不適用於計算身故賠償。若基本金額於保單有效期內被更改，上述保費及保單內的相關價值亦將作相應調整。

## 重要資料：

此產品小冊子只供參考，不能構成中國人壽（海外）與任何人士或團體所訂立之任何合約。有關本計劃之詳細條款、細則及除外責任，概以相關保險合約為準。請詳閱相關保險合約及所有相關的產品資料，並於需要時諮詢獨立的專業意見。如欲索取保單條款之樣本，請與中國人壽（海外）查詢。

1. 本計劃由中國人壽保險（海外）股份有限公司（「中國人壽（海外）」、「本公司」或「我們/我們的」）承保，中國人壽（海外）負責本計劃的內容、核保及賠償事宜。在提交申請前，您必須完全明白本計劃所涉及的風險，以及考慮本計劃是否適合您的個人需要及負擔能力。
2. 所有核保及理賠決定均取決於中國人壽（海外）。您必須充分披露所有影響我們作出核保決定的資料。我們有權就失實陳述或欺詐的情況依法撤銷或解除合同。我們將根據您所提供的資料而決定接受或拒絕投保申請，如屬拒絕申請個案，我們將退回全數已繳交之保費（利息除外）。
3. 除外責任及限制 — 本產品小冊子所載資料只供參考之用，有關除外責任及限制的詳盡條款及細則，例如不持異議條款、自殺及欺詐等，請參閱「保單規章」及「利益保障條款」。
4. 紅利理念 — 分紅保險計劃使保單持有人可透過非保證紅利的形式，享有除保證利益之外分紅業務長期經營帶來的潛在盈餘。您所繳納的保費一般會存放於相關分紅基金中，按我們的投資策略投資於不同資產類別上。我們會以審慎方式管理相關分紅基金，致力將潛在盈餘及風險在保單持有人及股東之間合理分配，同時會致力確保相關盈餘及風險在各組別保單持有人之間分配的公平性。

由於紅利主要受分紅業務整體表現影響，為了緩和所得的利潤及虧損之波幅及未來投資回報等方面的不確定性，我們可能採取適度的平滑措施以達至相對更穩定的紅利及盡量滿足客戶對穩定收益的預期。我們通過維持合理的盈餘分配方法或分配比例及適度的分組方法，公平對待保單持有人，保障保單持有人的合理期望和權利。

現時紅利的預期並非保證，我們將每年最少檢視及釐定紅利一次。在釐定保單的紅利時，我們會考慮相關保單的整體表現及其他因素，包括但不限於投資回報、理賠、退保的過往經驗及對未來展望：

**投資回報** — 包括利息收入、股息收入、投資前景及資產價值變動。

**理賠** — 包括產品所提供的身故賠償以及其他利益的成本。

**退保** — 包括保單終止及部分退保的經驗及其影響。

如實際派發的紅利/分紅與說明有所不同，或預測紅利/分紅表現有所修訂，將於保單週年通知書上列明。

實際紅利及分紅派發之金額會先由委任精算師建議，最後由公司並獲董事會授權（包括一個或以上獨立非執行董事）批准。

部分產品可能包含非保證積存利率成分，公司對此利率的釐定會結合過往投資表現及未來預期回報及其他相關因素。當市場、預期或客戶行為等發生變動時，公司或會對非保證積存利率進行適度調整。

5. 投資策略—本公司致力控制投資回報波動，提供穩定回報的投資理念。同時，為了控制並分散風險，維持適當的資產流動性，並為保單持有人在可接受的風險偏好下爭取較高的潛在回報，我們會按資產負債狀況投資在廣泛的資產類別中。目標資產組合的分配亦會因應個別分紅產品資產負債狀況而有所不同。我們積極管理投資組合，並根據外在市場環境的變化作出調整。

現時的投資主要包括債券及其他固定收入資產，如政府及公司債券在內的債券及其他固定收入工具，以支持保證的財政責任。為提高資產的潛在財務表現，本公司會投資於股票類型資產及其他投資工具如私募基金、互惠基金，以及直接/間接投資於物業或商業機構。視乎投資政策，我們可能借助衍生工具來管理風險（包括但不限於貨幣風險）同時改善回報，也可能利用證券借貸提高回報。投資組合分散投資於不同地區及/或行業。

中國人壽（海外）目前就本分紅產品之投資策略如下：

資產類別	目標資產組合 (%)
債券及其他固定收入資產	30% 至 90%
股票類型資產及其他投資	10% 至 70%

有關中國人壽（海外）過往紅利的資料、紅利理念、投資策略，以及履行比率，請參閱中國人壽（海外）網頁 <https://www.chinalife.com.mo/zh-hant/Dividend-Philosophy-and-Investment-Strategy>。

6. 期滿利益 — 當保單期滿時，本公司將支付予保單持有人相等於保證現金價值、累積紅利（如有）及利息（如有）及終期紅利（如有），並扣除任何保單負債（如有）的「期滿利益」，而保單即告終止。
7. 退保價值 — 當您退保時，本公司將支付予保單持有人相等於保證現金價值、累積紅利（如有）及利息（如有）及終期紅利（如有），並扣除任何保單負債（如有）的「退保價值」，而保單即告終止。
8. 冷靜期之權利（不適用於保單分拆權益下的分拆保單）— 您有權在冷靜期內以書面通知中國人壽（海外）取消保單，並取回已繳保費，惟您必須未曾於保單獲得任何賠償。有關書面通知必須由您簽署，連同保險合約正本，並確保由保單或《保單發出通知書》（通知您保單已經可以領取及冷靜期的屆滿日）交付給您或您的指定代表後起計 21 個曆日內（以較早者為準），呈交至澳門新口岸宋玉生廣場 263 號中土大廈 22 樓 A, B, K-P 座。
9. 索償過程 — 如需索償，您可向您的保險中介人索取或從中國人壽（海外）澳門網頁 <https://www.chinalife.com.mo/zh-hant/forms> 下載賠償申請表，或致電中國人壽（海外）客戶服務熱線：(+853) 285 95519，又或親身蒞臨中國人壽（海外）澳門。中國人壽（海外）必須在收妥索償所需證明文件後才支付在保單下應付的賠償。
10. 取消保單之權利 — 於冷靜期過後，您可隨時向中國人壽（海外）提出取消保單申請。有關申請須填妥相關表格及必須由您簽署，並呈交至澳門新口岸宋玉生廣場 263 號中土大廈 22 樓 A, B, K-P 座。經中國人壽（海外）批核後，我們將會向您支付退保價值（如有），保單亦會隨即終止。如需要索取有關表格，請聯絡您的保險中介人或致電中國人壽（海外）客戶服務熱線：(+853) 285 95519。

## 本產品有哪些主要風險？

### 信貸風險：

本計劃是由中國人壽（海外）發出的人壽保險產品。任何已繳保費將成為我們的資產的一部分，而我們的財務實力將影響我們履行保單的責任。因此，您須受我們的信貸風險所影響。

### 提早退保風險：

本計劃的儲蓄部分涉及風險，可能會招致虧損。如您於早年退保，您所收取的金額可能大幅少於已繳的總保費。

### 匯率及貨幣風險：

任何涉及外幣的交易都會涉及風險，例如政治或經濟狀況改變可能大幅影響貨幣價格或其流動性；而在轉換貨幣時也可能因匯率波動而招致經濟損失。請於決定保單貨幣時考慮有關匯率風險。

本計劃備有港元及美元保單。貨幣匯率可升亦可跌。若美元保單以港元計算，兌換時會隨匯率而改變。如保單貨幣相對您的本地貨幣大幅貶值時，您的保單總價值或保單利益可能有蒙受重大損失的風險。

### 通脹風險：

由於通脹會導致未來生活費用增加，即使中國人壽（海外）履行所有有關保單條款及責任，您現有的預期保障及/或回報可能無法滿足您未來的需求。

### 流動性及提取風險：

您須持有保單及繳付保費至指定年期。倘若在保單滿期日前退保，您將可能蒙受財務損失。倘若您從保單中提取部分款項，將會影響您的保單價值、身故賠償及其他保單利益及需繳付有關手續費（如有）。

### 非保證利益：

本計劃包括非保證利益及/或回報。將來可得的確實利益及/或回報可能與產品資料所顯示之利益及/或回報不同，而產品資料僅作說明之用。

### 保單終止：

本保單將於下列任何一種情況發生時（以較先者為準）終止：(i) 保單由保單持有人退保；或(ii) 本公司已全數支付期滿利益；或(iii) 本公司已全數賠付身故賠償；或(iv) 保單負債等於或多於保單的保證現金價值；或(v) 保單分拆權益之申請已獲本公司批核及生效。

此產品小冊子只在澳門派發。以上資料僅供參考之用。有關本計劃之詳盡條款、保障細則及不受保範圍，概以本計劃之保險合約條款及細則為準。如欲在投保前參閱保險合約之樣本，您可向我們索取。

## 中國人壽保險(海外)股份有限公司



地址：澳門新口岸宋玉生廣場263號中土大廈22樓A、B、K-P座

電郵：pos\_mo@chinalife.com.hk

客戶服務熱線：285 95519

網址：www.chinalife.com.mo